

- ชื่อโครงการ** โครงการเขตประกอบการอุตสาหกรรม จี.เค.แลนด์
- สถานที่ตั้ง** ตำบลปลวกแดง อำเภอปลวกแดง จังหวัดระยอง
- ชื่อเจ้าของโครงการ** บริษัท จี.เค.แลนด์ จำกัด (ภายใต้การดูแลร่วมกับ บริษัท สยามอีสเทิร์นอินดัสเตรียล พาร์ค จำกัด) (SEP)
- สถานที่ติดต่อ** ตำบลปลวกแดง อำเภอปลวกแดง จังหวัดระยอง
- จัดทำโดย** บริษัท เทคนิคสิ่งแวดล้อมไทย จำกัด
- โครงการได้รับความเห็นชอบในรายงานการประเมินผลกระทบสิ่งแวดล้อม**
ตามหนังสือเห็นชอบเลขที่ วว 0804/16300 ลงวันที่ 5 พฤศจิกายน 2539
- โครงการได้นำเสนอรายงานผลการปฏิบัติตามมาตรการฯ ครึ่งสุดท้าย**
คือ รายงานฉบับเดือนมกราคม-มิถุนายน 2565 นำส่งให้กับหน่วยงานอนุญาตของ
โครงการ ได้แก่ กรมโรงงานอุตสาหกรรม เมื่อวันที่ 27 มกราคม 2566
- รายละเอียดโครงการ ดังนี้**



1.1 ความเป็นมาของโครงการ

บริษัท จี.เค.แลนด์ จำกัด เป็นโครงการเขตประกอบการอุตสาหกรรมแบบครบวงจร ตั้งอยู่ที่ตำบลปลวกแดง อำเภอปลวกแดง จังหวัดระยอง มีเนื้อที่ทั้งหมด 881-3-72 ไร่ เริ่มเปิดดำเนินการตั้งแต่ปี 2540 โดยได้รับความเห็นชอบในรายงานการประเมินผลกระทบสิ่งแวดล้อม (EIA) จากสำนักงานนโยบายและแผนทรัพยากรธรรมชาติและสิ่งแวดล้อม ตามหนังสือเลขที่ วว 0804/16300 ลงวันที่ 5 พฤศจิกายน 2539 และในปี 2558 บริษัท สยามอีสเทิร์นอินดัสเตรียลพาร์ค จำกัด หรือในนาม SEP ซึ่งลงทุนในเขตประกอบการสยามอีสเทิร์นอินดัสเตรียลพาร์ค โดยมีพื้นที่ใกล้เคียงกับเขตประกอบการอุตสาหกรรม จี.เค.แลนด์ ได้ทำการซื้อกิจการและเข้าบริหารจัดการ และเปลี่ยนภาพลักษณ์โครงการเป็น “สยาม กรีน ซิตี้” โดยยังคงชื่อเป็นเขตประกอบการอุตสาหกรรมจี.เค.แลนด์ (ภาคผนวก 2ก) และยังคงถือปฏิบัติตามมาตรการฯ ที่ผ่านการเห็นชอบในรายงานการประเมินผลกระทบสิ่งแวดล้อม (EIA) อย่างเคร่งครัด และยังคงกลุ่มอุตสาหกรรมเป้าหมายของเขตประกอบการฯ เป็นกลุ่ม Light Industry ซึ่งส่วนใหญ่จะเป็นประเภทชิ้นส่วนยานยนต์ อิเล็กทรอนิกส์ และอุตสาหกรรมที่ไม่มีสารพิษเป็นวัตถุอันตราย

ดังนั้นเพื่อตระหนักถึงการดำเนินงานด้านสิ่งแวดล้อม บริษัท จี.เค.แลนด์ จำกัด จึงได้มอบหมายให้ บริษัท เทคนิคสิ่งแวดล้อมไทย จำกัด ซึ่งเป็นนิติบุคคล และห้องปฏิบัติการวิเคราะห์คุณภาพสิ่งแวดล้อมที่ขึ้นทะเบียนกับกรมโรงงานอุตสาหกรรม กระทรวงอุตสาหกรรม ทะเบียนเลขที่ ว-236 และได้รับการรับรองมาตรฐานสากล มอก. 17025 : 2017 จากสำนักงานมาตรฐานผลิตภัณฑ์อุตสาหกรรม เป็นผู้ดำเนินการติดตามตรวจสอบผลกระทบสิ่งแวดล้อมและจัดทำรายงานผลการปฏิบัติตามมาตรการป้องกันและแก้ไขผลกระทบสิ่งแวดล้อมและมาตรการติดตามตรวจสอบผลกระทบสิ่งแวดล้อม ของ โครงการเขตประกอบการอุตสาหกรรม จี.เค.แลนด์ เพื่อเสนอต่อหน่วยงานที่เกี่ยวข้องทุก 6 เดือน สำหรับรายงานฉบับนี้เป็นรายงานฉบับที่ 1 ประจำปี 2566 (ประจำเดือนมกราคม-มิถุนายน 2566)

1.2 ที่ตั้งโครงการ

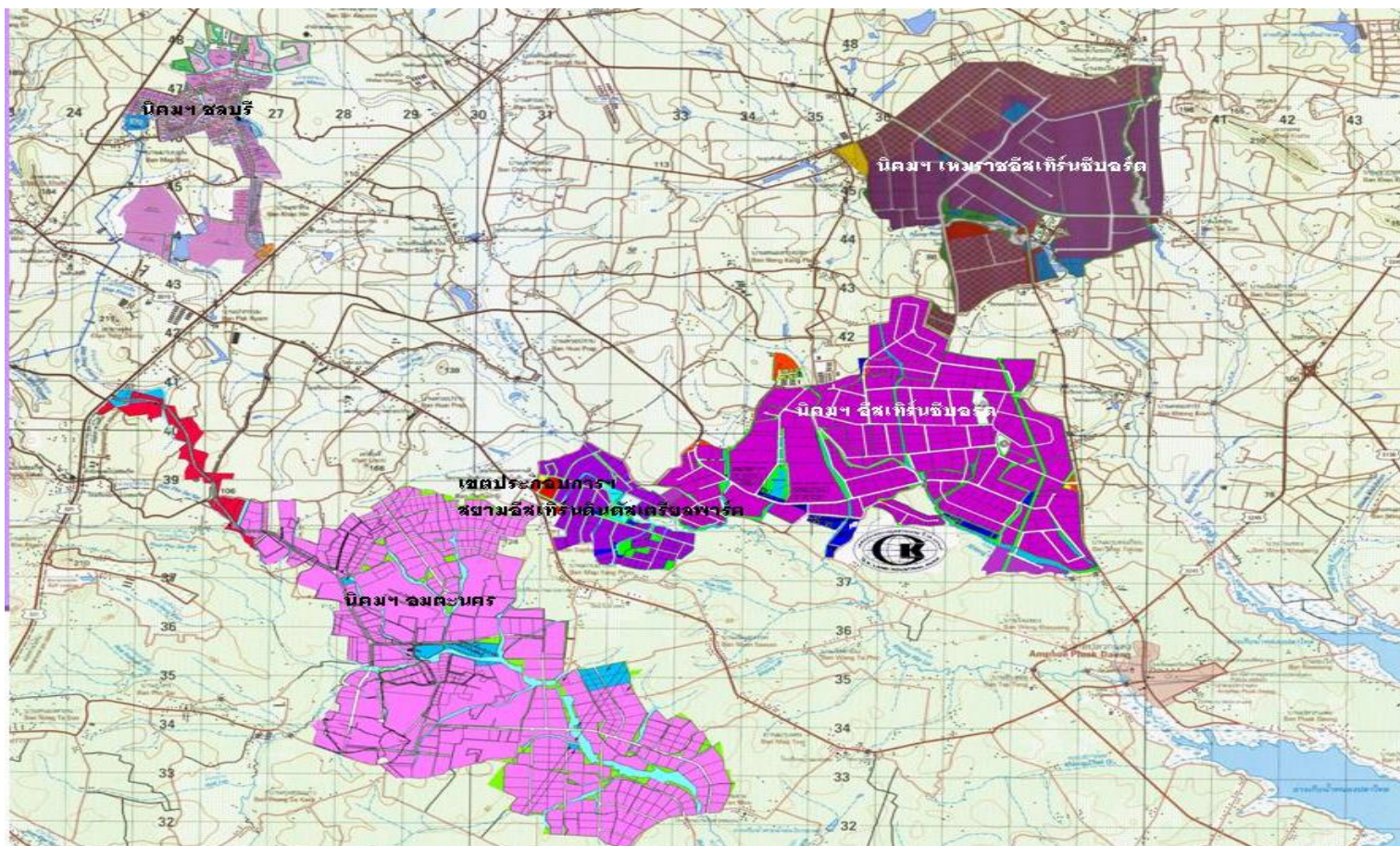
โครงการเขตประกอบการอุตสาหกรรม จี.เค.แลนด์ ของ บริษัท จี.เค.แลนด์ จำกัด ตั้งอยู่เลขที่ 119 หมู่ 4 ตำบลปลวกแดง อำเภอปลวกแดง จังหวัดระยอง มีพื้นที่โครงการทั้งหมด 881 ไร่ แสดงที่ตั้งโครงการดังรูปที่ 1.2-1 และการใช้ประโยชน์พื้นที่โครงการดังรูปที่ 1.2-2 โดยมีเขตติดต่อกับพื้นที่รอบโครงการดังนี้

ทิศเหนือ	ติดกับ	นิคมอุตสาหกรรมอีสเทิร์นซีบอร์ด
ทิศใต้	ติดกับ	ถนน อบต. สายปลวกแดง-วังตาผิน-สะพานสี่
ทิศตะวันออก	ติดกับ	พื้นที่เกษตรกรรม
ทิศตะวันตก	ติดกับ	ทางสาธารณะ และนิคมอุตสาหกรรมอีสเทิร์นซีบอร์ด

รายงานผลการปฏิบัติตามมาตรการป้องกันและแก้ไขผลกระทบสิ่งแวดล้อมและมาตรการติดตามตรวจสอบผลกระทบสิ่งแวดล้อม

โครงการเขตประกอบการอุตสาหกรรม จี.เค.แลนด์ บริษัท จี.เค.แลนด์ จำกัด

เดือนมกราคม-มิถุนายน 2566



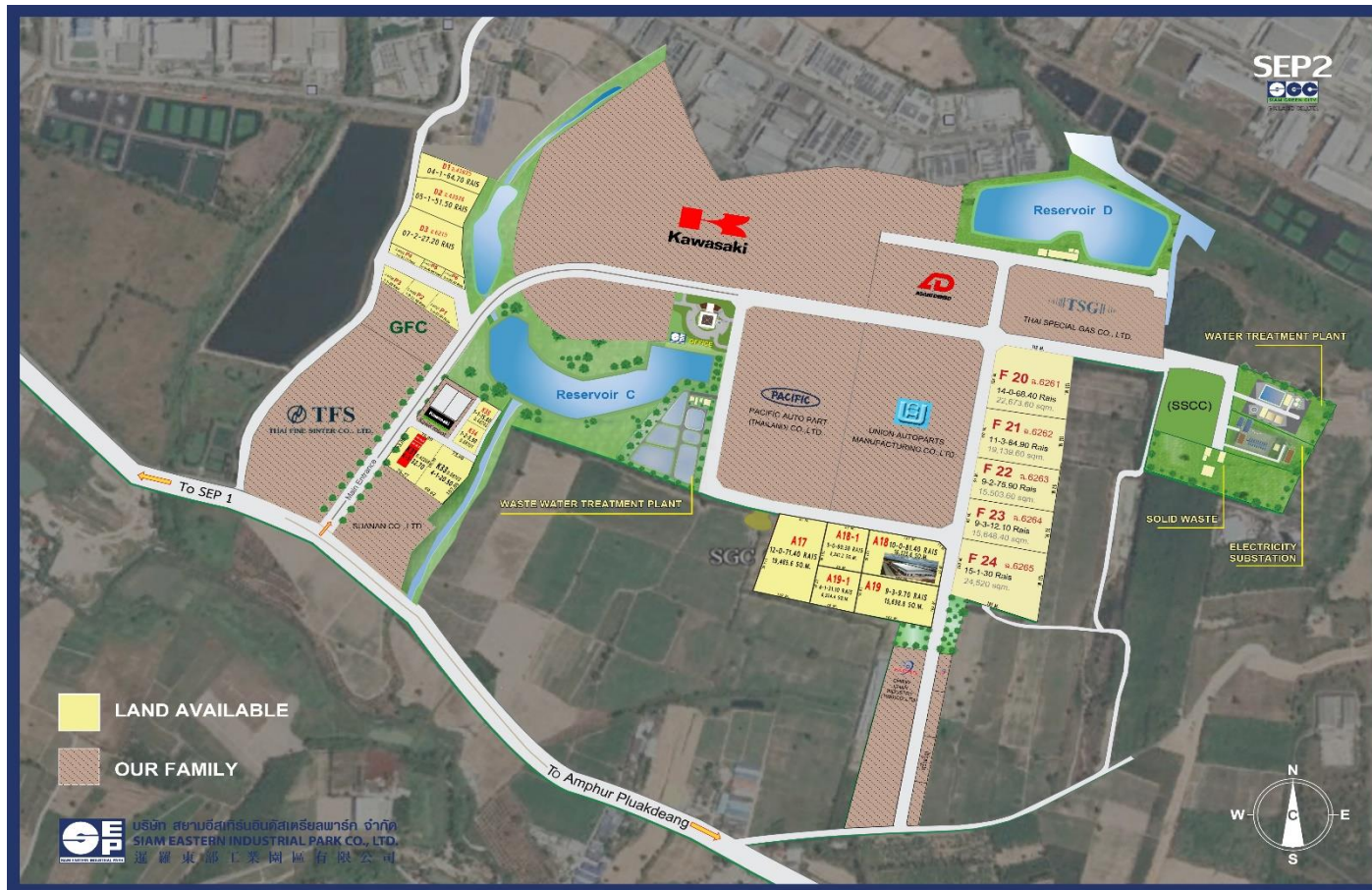
รูปที่ 1.2-1 ที่ตั้งโครงการ

ที่มา : บริษัท จี.เค.แลนด์ จำกัด

รายงานผลการปฏิบัติตามมาตรการป้องกันและแก้ไขผลกระทบสิ่งแวดล้อมและมาตรการติดตามตรวจสอบผลกระทบสิ่งแวดล้อม

โครงการเขตประกอบการอุตสาหกรรม จี.เค.แลนด์ บริษัท จี.เค.แลนด์ จำกัด

เดือนมกราคม-มิถุนายน 2566



รูปที่ 1.2-2 การใช้ประโยชน์พื้นที่โครงการ

ที่มา : บริษัท จี.เค.แลนด์ จำกัด

1.3 รายละเอียดโครงการโดยสังเขป

1.3.1 ลักษณะโครงการ

เขตประกอบการอุตสาหกรรม จี.เค.แลนด์ เป็นเขตประกอบการอุตสาหกรรมแบบครบวงจร เปิดดำเนินการตั้งแต่ปี 2540 มีพื้นที่ทั้งหมด 881 ไร่ โดยแบ่งเป็น

- เขตพื้นที่ประกอบอุตสาหกรรม 644 ไร่
- เขตพื้นที่สาธารณูปโภคและพื้นที่สีเขียว 211 ไร่
- เขตพื้นที่พักอาศัย 26 ไร่

ปัจจุบัน (มกราคม-มิถุนายน 2566) เขตประกอบการอุตสาหกรรม จี.เค.แลนด์ ประกอบด้วย โรงงานที่เปิดดำเนินการแล้ว 6 โรงงาน (โรงงานประเภทยานยนต์/ชิ้นส่วนยานยนต์ จำนวน 4 โรงงาน โรงงานประเภทบรรจุภัณฑ์อุตสาหกรรม จำนวน 1 โรงงาน และโรงงานผลิตสี จำนวน 1 โรงงาน) และอยู่ระหว่างดำเนินการก่อสร้าง จำนวน 1 โรงงาน

1.3.2 ระบบสาธารณูปโภค และสาธารณูปการของโครงการ

1) ระบบประปา

เขตประกอบการฯ มีระบบผลิตน้ำประปาภายในโครงการ โดยใช้น้ำดิบของโครงการในการผลิตน้ำประปา ทั้งนี้สามารถผลิตน้ำประปาได้ 7,200 ลบ.ม./วัน หรือ 300 ลบ.ม./ชม. โดยระหว่างเดือนมกราคม-มิถุนายน 2566 มีปริมาณการใช้น้ำภายในเขตประกอบการฯ เฉลี่ย 1,075.38 ลบ.ม./วัน (ภาคผนวก 1ข)

2) ระบบไฟฟ้า

เขตประกอบการฯ ใช้ไฟฟ้าจากการไฟฟ้าส่วนภูมิภาคปลวกแดง ร่วมกับการจัดตั้งสถานีไฟฟ้าย่อยภายในโครงการ

3) ระบบระบายน้ำและการป้องกันน้ำท่วม

ระบบระบายน้ำฝนภายในเขตประกอบการฯ สามารถรองรับน้ำฝนจากถนน และแปลงที่ดินของสองฝั่งถนน รวบรวมมายังคูระบายน้ำย่อย ซึ่งเป็นคูระบายน้ำคอนกรีตเสริมเหล็กรูปตัวยู และระบายลงสู่คูระบายน้ำสายใหญ่ ซึ่งเป็นคูระบายน้ำรูปสี่เหลี่ยมคางหมูลาดคอนกรีต เพื่อลงคลองหินลอย

4) ระบบโทรศัพท์

ระบบโทรศัพท์ของเขตประกอบการฯ มีการดำเนินการขอเลขหมายของ บริษัท ไทยเทเลโฟน แอนด์ เทเลคอมมิวนิเคชั่น จำกัด (TT&T), บริษัท โทร คอร์ปอเรชั่น จำกัด (truemove H), บริษัท กสท โทรคมนาคม จำกัด (CAT), บริษัท แอดวานซ์ อินโฟร์ เซอร์วิส (AIS) และบริษัท ทริปเปิ้ลที บรอดแบนด์ จำกัด (มหาชน) (3BB)

5) ระบบถนน

ระบบถนนภายในเขตประกอบการฯ ออกแบบโดยยึดถือมาตรฐานของ AASHTO โดยระบบถนนแบ่งออกเป็น

- ถนนสายประธาน ซึ่งอยู่บริเวณทางเข้าหลักของโครงการเขตประกอบการอุตสาหกรรม จี.เค.แลนด์ มีความยาว 1,600 เมตร ผิวจราจรเป็นแอสฟัลต์ติกคอนกรีต กว้าง 15 เมตร จำนวน 4 ช่องจราจร เกาะกลางถนน กว้าง 3 เมตร แบ่งผิวจราจรออกเป็นข้างละ 2 ช่องจราจร ขอบเขตทางไม่น้อยกว่า 35 เมตร
- ถนนสายรองประธาน ซึ่งอยู่บริเวณด้านหน้าของโรงงานอุตสาหกรรมต่างๆ ความยาวทั้งสิ้น 2,865 เมตร ผิวจราจรเป็นแอสฟัลต์ติกคอนกรีต กว้าง 10 เมตร จำนวน 2 ช่องจราจร ขอบเขตทางไม่น้อยกว่า 25 เมตร
- ถนนทางเข้าระบบสาธารณูปโภค เป็นถนนสายสั้นๆ ใช้สำหรับเข้าสู่ที่ตั้งระบบสาธารณูปโภค ผิวจราจรชนิดแอสฟัลต์ติกคอนกรีต กว้าง 6.0 เมตร ขอบเขตทางไม่น้อยกว่า 15 เมตร

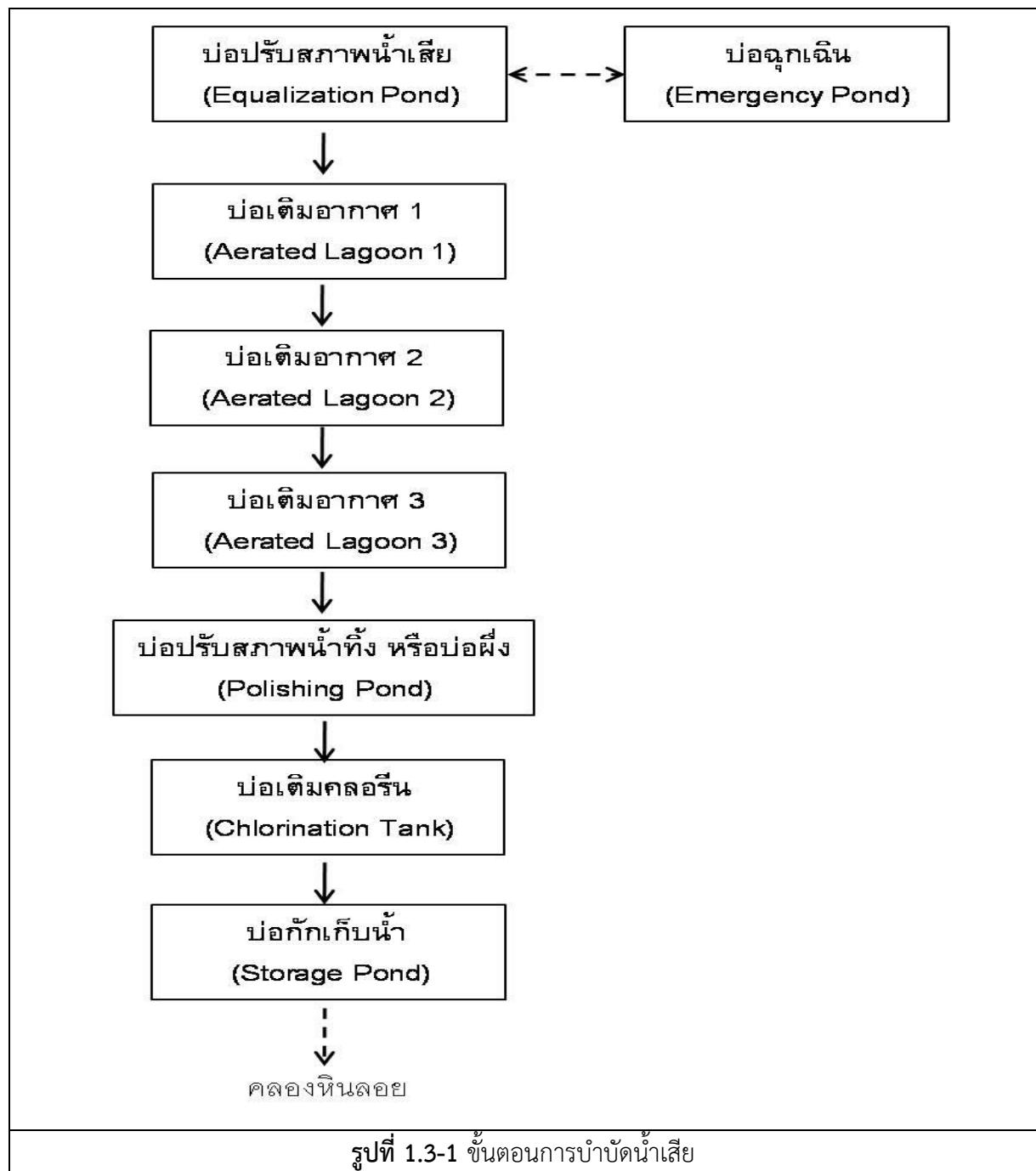
1.3.3 ภาวะมลพิษและระบบควบคุม

1) มลพิษทางน้ำ

จากรายงาน EIA ซึ่งเสนอให้มีระบบบำบัดน้ำเสียส่วนกลาง 2 ระบบ คือ ระบบบำบัดน้ำเสียทางชีวภาพซึ่งเป็นระบบบำบัดน้ำเสียหลักของเขตประกอบการฯ และระบบบำบัดทางเคมีซึ่งจะรองรับน้ำเสียจากกลุ่มโรงงานที่มีการใช้สารเคมีอันตรายและโลหะหนัก ปัจจุบันเขตประกอบการฯ เปิดใช้งานเฉพาะระบบบำบัดน้ำเสียทางชีวภาพเป็นระบบบำบัดน้ำเสียหลักของโครงการ ซึ่งออกแบบไว้รองรับน้ำเสียได้ 4,500 ลบ.ม./วัน โดยในช่วงเดือนมกราคม-มิถุนายน 2566 น้ำเข้าสู่ระบบบำบัดน้ำเสียเฉลี่ย 860.30 ลบ.ม./วัน (ภาคผนวก 1ข) สำหรับระบบบำบัดน้ำเสียทางเคมี ทางโครงการฯ ยังไม่ได้ดำเนินการก่อสร้าง เนื่องจากปัจจุบันมีโรงงานที่เปิดดำเนินการภายในเขตประกอบการฯ เพียง 6 โรงงาน และเขตประกอบการฯ กำหนดให้โรงงานที่มีน้ำเสียทางเคมี หากเข้ามาตั้งภายในเขตประกอบการฯ ต้องมีระบบบำบัดน้ำเสียเบื้องต้นทางเคมี เพื่อบำบัดคุณภาพน้ำให้เป็นไปตามเกณฑ์มาตรฐานคุณภาพน้ำเสียก่อนเข้าระบบบำบัดชีวภาพส่วนกลางของเขตประกอบการฯ หากในอนาคตมีโรงงานอุตสาหกรรมที่จะเข้ามาตั้งภายในพื้นที่เพิ่มมากขึ้นและโรงงานมีแหล่งกำเนิดน้ำเสียทางเคมีที่จะใช้บริการระบบบำบัดน้ำเสียเคมีส่วนกลาง ทางเขตประกอบการฯ จะดำเนินการก่อสร้างให้แล้วเสร็จก่อนเปิดรับโรงงานประเภทดังกล่าวต่อไป โดยรายละเอียดขั้นตอนการบำบัดน้ำเสียทางชีวภาพแสดงดังรูปที่ 1.3-1

2) กากของเสียและขยะมูลฝอย

กากของเสียและขยะมูลฝอยจากกิจกรรมต่างๆ ในเขตประกอบการฯ ที่เกิดจากพื้นที่ส่วนกลาง สำนักงานเขตประกอบการฯ มีเพียงขยะทั่วไป ดำเนินการรวบรวมนำไปกำจัดโดย อบต. ปลวกแดง สำหรับขยะมูลฝอยและกากของเสียอุตสาหกรรมจากโรงงานอุตสาหกรรมภายในเขตประกอบการฯ โรงงานแต่ละแห่งจะเป็นผู้รับผิดชอบในการส่งไปกำจัดเองตามกฎหมายกำหนด โดยประสานงานกับหน่วยงานที่ได้รับอนุญาตจากทางราชการเข้ามาดำเนินการ



1.3.4 พื้นที่สีเขียว

เขตประกอบการฯ มีพื้นที่สีเขียวรวมทั้งสิ้น 130,636 ตารางเมตร โดยให้กระจายไปในพื้นที่ต่างๆ ของโครงการ รายละเอียดของการจัดการพื้นที่สีเขียว ประกอบด้วย

- พื้นที่สวนสาธารณะ 48,272 ตารางเมตร
- พื้นที่ปลูกต้นไม้ข้างถนนและเกาะกลาง 58,538 ตารางเมตร
- พื้นที่ปลูกต้นไม้ภายในพื้นที่ระบบสาธารณูปโภคของโครงการ 23,826 ตารางเมตร

1.4 สรุปการดำเนินงานในปัจจุบันของโครงการ

การดำเนินงานในปัจจุบันของโครงการเขตประกอบการอุตสาหกรรม จี.เค.แลนด์ เทียบกับ รายละเอียดที่เสนอไว้ในรายงานการประเมินผลกระทบสิ่งแวดล้อมที่ผ่านความเห็นชอบจากสำนักงานนโยบาย และแผนทรัพยากรธรรมชาติและสิ่งแวดล้อม ตามหนังสือเลขที่ วว 0804/16300 ลงวันที่ 5 พฤศจิกายน 2539 แสดงดังตารางที่ 1.4-1

ตารางที่ 1.4-1 สรุปการดำเนินงานโครงการเขตประกอบการอุตสาหกรรม จี.เค.แลนด์
ของ บริษัท จี.เค. แลนด์ จำกัด

รายละเอียด	การดำเนินงาน	
	ตามที่เสนอในรายงาน EIA	ปัจจุบัน (ม.ค.-มิ.ย. 66)
1. พื้นที่โครงการ	ประมาณ 881-13-72 ไร่ ซึ่งแบ่งเป็น - เขตโรงงานอุตสาหกรรม 644-2-42 ไร่ - เขตพื้นที่พักอาศัย 26-0-69 ไร่ - เขตพื้นที่สาธารณูปโภคและบริการ 210-2-61 ไร่	ประมาณ 881 ไร่ ซึ่งแบ่งเป็น - เขตโรงงานอุตสาหกรรม 644 ไร่ - เขตพื้นที่พักอาศัย 26 ไร่ - เขตพื้นที่สาธารณูปโภคและบริการ 211 ไร่
2. จำนวนแปลงที่ดิน	- จำนวนแปลงจำหน่าย 43 แปลง	- ปัจจุบันมีแปลงที่ดินที่จำหน่ายแล้วจำนวน 26 แปลง และมีการตั้งโรงงานอุตสาหกรรม เพื่อดำเนินงาน จำนวน 13 แปลง (จำนวน 6 โรงงาน)
3. ปริมาณการใช้น้ำ ภายในโครงการ	- ระบบผลิตน้ำประปาของโครงการ ประมาณ 5,000 ลบ.ม./วัน	- ปริมาณน้ำประปาที่ใช้ประมาณ 1,075.38 ลบ.ม./วัน โดยซื้อมาจาก บริษัท สยามเอ็นไวรอนเมนทอล เทคโนโลยี จำกัด

**ตารางที่ 1.4-1 (ต่อ) สรุปการดำเนินงานของโครงการเขตประกอบการอุตสาหกรรม จี.เค.แลนด์
ของ บริษัท จี.เค.แลนด์ จำกัด**

รายละเอียด	การดำเนินงาน	
	ตามที่เสนอในรายงาน EIA	ปัจจุบัน (ม.ค.-มิ.ย. 66)
4. ระบบบำบัดน้ำเสียรวมของโครงการ	<ul style="list-style-type: none"> - ระบบบำบัดน้ำเสียทางชีวภาพ Aerated Lagoon (ความสามารถในการรองรับน้ำ 4,500 ลบ.ม./วัน) - ระบบบำบัดน้ำเสียทางเคมี 	<ul style="list-style-type: none"> - ระบบบำบัดน้ำเสียทางชีวภาพ Aerated Lagoon ปัจจุบันน้ำเข้าระบบบำบัดประมาณ 860.30 ลบ.ม./วัน คิดเป็นร้อยละ 21.04 ของความสามารถระบบบำบัดน้ำเสียทางชีวภาพ - ปัจจุบันมีโรงงานที่เปิดดำเนินการภายในเขตประกอบการฯ เพียง 6 โรงงาน และเขตประกอบการฯ กำหนดให้โรงงานที่มีน้ำเสียทางเคมี หากเข้ามาตั้งภายในเขตประกอบการฯ ต้องมีระบบบำบัดน้ำเสียเบื้องต้นทางเคมี เพื่อบำบัดคุณภาพน้ำให้เป็นไปตามเกณฑ์มาตรฐานคุณภาพน้ำเสียก่อนเข้าระบบบำบัดชีวภาพส่วนกลางของเขตประกอบการฯ หากในอนาคตมีโรงงานอุตสาหกรรมที่จะเข้ามาตั้งภายในพื้นที่เพิ่มมากขึ้นและโรงงานมีแหล่งกำเนิดน้ำเสียทางเคมีที่จะใช้บริการระบบบำบัดน้ำเสียเคมีส่วนกลาง ทางเขตประกอบการฯ จะดำเนินการก่อสร้างให้แล้วเสร็จก่อนเปิดรับโรงงานประเภทดังกล่าวต่อไป
5. ระบบการจัดการของเสีย	<ul style="list-style-type: none"> - จัดเตรียมเตาเผาขยะชนิดหลายห้องเผา (Multiple Chamber) ขนาด 500 กก./ชม. รวม 4 เตา - จัดเตรียมพื้นที่ฝังกลบได้อย่างถูกต้องหลักสุขาภิบาล (Sanitary Land Fill) - จัดเตรียมอาคารทำลายฤทธิ์ และอาคารเก็บกากของเสียอันตราย 	<ul style="list-style-type: none"> - ปัจจุบันเตาเผาขยะของโครงการไม่มีการเปิดใช้งานเนื่องจากมีโรงงานภายในเขตประกอบการฯ เพียง 6 โรงงาน ปริมาณขยะที่เกิดขึ้นมีน้อยมากไม่เพียงพอต่อการนำมาเผาในเตาเผา จึงได้เปลี่ยนวิธีการจัดการโดยประสานงานให้ทาง อบต. ปลวกแดง เป็นผู้เข้ามาเก็บขนขยะทั่วไปจากโรงงานทั้ง 6 แห่ง เพื่อนำไปกำจัดตามหลักสุขาภิบาล หากในอนาคตมีโรงงานอุตสาหกรรมเพิ่มมากขึ้นและมีปริมาณขยะที่เกิดขึ้นเพียงพอต่อการดำเนินการเผา ทางเขตประกอบการฯ จะพัฒนาเตาเผาขยะให้สามารถรองรับขยะทั่วไปและขยะอุตสาหกรรม โดยปัจจุบันทางโครงการอยู่ระหว่างรวบรวมข้อมูลปริมาณขยะที่จะนำมาเผา ทางโครงการจะเร่งดำเนินการในการบริหารจัดการขยะและกากของเสียตามมาตรการกำหนด
6. พื้นที่สีเขียว	- 130,636 ตารางเมตร	- 130,636 ตารางเมตร

หมายเหตุ : ที่มาของข้อมูลการดำเนินงานปัจจุบันจากโครงการเขตประกอบการอุตสาหกรรม จี.เค.แลนด์ ของบริษัท จี.เค. แลนด์ จำกัด
(เป็นข้อมูลระหว่างเดือนมกราคม-มิถุนายน 2566)

1.5 แผนงานการติดตามตรวจสอบผลกระทบสิ่งแวดล้อม

ตารางที่ 1.5-1 แผนงานการติดตามตรวจสอบผลกระทบสิ่งแวดล้อม โครงการเขตประกอบการอุตสาหกรรม จี.เค.แลนด์ ของ บริษัท จี.เค.แลนด์ จำกัด ประจำปี 2566

รายละเอียด	ดัชนีการตรวจวัด	ความถี่	ช่วงเวลาที่ทำการตรวจวัด (พ.ศ. 2566)												หมายเหตุ
			ม.ค.	ก.พ.	มี.ค.	เม.ย.	พ.ค.	มิ.ย.	ก.ค.	ส.ค.	ก.ย.	ต.ค.	พ.ย.	ธ.ค.	
1. คุณภาพอากาศในบรรยากาศ - ม. 4 บ้านวังตาผิน ต.ปลวกแดง - ม. 1 บ้านคลองกร่ำ ต.ตาสีหี - ชุมชนที่พักอาศัยในโครงการ	- TSP - PM-10 - NO ₂ - SO ₂ - WS & WD (สำหรับชุมชนที่พักใน พื้นที่โครงการ)	2 ครั้ง/ปี 3 วันต่อเนื่อง		●					○						-

หมายเหตุ : ● ดำเนินงานตามแผนตรวจวัดคุณภาพสิ่งแวดล้อมในช่วงเวลาที่กำหนด

○ แผนตรวจวัดคุณภาพสิ่งแวดล้อม

ตารางที่ 1.5-1 (ต่อ) แผนงานการติดตามตรวจสอบผลกระทบสิ่งแวดล้อม โครงการเขตประกอบการอุตสาหกรรม จี.เค.แลนด์ ของ บริษัท จี.เค.แลนด์ จำกัด ประจำปี 2566

รายละเอียด	ดัชนีการตรวจวัด	ความถี่	ช่วงเวลาทำการตรวจวัด (พ.ศ. 2566)												หมายเหตุ
			ม.ค.	ก.พ.	มี.ค.	เม.ย.	พ.ค.	มิ.ย.	ก.ค.	ส.ค.	ก.ย.	ต.ค.	พ.ย.	ธ.ค.	
2. คุณภาพน้ำทิ้ง - บ่อพักน้ำก่อนเข้าระบบบำบัด ส่วนกลาง (บ่อปรับสภาพน้ำเสีย) - ผ่านการบำบัดก่อนเข้าบ่อฝั่ (บ่อเติมอากาศ 3) - ผ่านการบำบัดจากบ่อฝั่แล้ว (บ่อกักเก็บน้ำ)	- pH	1 ครั้ง/เดือน	●	●	●	●	●	●	○	○	○	○	○	○	-
	- TSS														
	- TDS		●	●	●	●	●	●	○	○	○	○	○	○	
	- DO														
	- BOD		●	●	●	●	●	●	○	○	○	○	○	○	
	- COD														
	- O&G														
	- Cr ⁺³														
	- Cr ⁺⁶														
	- Pb														
	- Hg														
	- Ni														
	- Cd														
	- Flow rate														

หมายเหตุ : ● ดำเนินงานตามแผนตรวจวัดคุณภาพสิ่งแวดล้อมในช่วงเวลาที่กำหนด

○ แผนตรวจวัดคุณภาพสิ่งแวดล้อม

ตารางที่ 1.5-1 (ต่อ) แผนงานการติดตามตรวจสอบผลกระทบสิ่งแวดล้อม โครงการเขตประกอบการอุตสาหกรรม จี.เค.แลนด์ ของ บริษัท จี.เค.แลนด์ จำกัด ประจำปี 2566

รายละเอียด	ดัชนีการตรวจวัด	ความถี่	ช่วงเวลาทำการตรวจวัด (พ.ศ. 2566)												หมายเหตุ
			ม.ค.	ก.พ.	มี.ค.	เม.ย.	พ.ค.	มิ.ย.	ก.ค.	ส.ค.	ก.ย.	ต.ค.	พ.ย.	ธ.ค.	
3. คุณภาพน้ำผิวดิน 1) คลองปลวกแดงบริเวณฝายน้ำล้นของ หมู่ 4 2) คลองหินลอย 2.1) ดินน้ำก่อนจุดปล่อย 1.5 กม. 2.2) จุดปล่อยน้ำทิ้ง 2.3) ท้ายน้ำหลังจุดปล่อย 4.6 กม. 3) คลองโป่งน้ำปิดบริเวณสถานีสูบน้ำ สุขาภิบาล ปลวกแดง	- pH	4 เดือน/ครั้ง		●					○				○		-
	- SS														
	- TDS			●					○				○		
	- Acidity														
	- Alkalinity														
	- DO														
	- BOD			●					○				○		
	- COD														
	- O&G														
	- Coliform Bacteria														
	- Cr ⁺⁶														
	- Pb														
	- Hg														
	- Ni														
	- Cd														
	- Flow Rate														

หมายเหตุ : ● ดำเนินงานตามแผนตรวจวัดคุณภาพสิ่งแวดล้อมในช่วงเวลาที่กำหนด

○ แผนตรวจวัดคุณภาพสิ่งแวดล้อม

ตารางที่ 1.5-1 (ต่อ) แผนงานการติดตามตรวจสอบผลกระทบสิ่งแวดล้อม โครงการเขตประกอบการอุตสาหกรรม จี.เค.แลนด์ ของ บริษัท จี.เค.แลนด์ จำกัด ประจำปี 2566

รายละเอียด	ดัชนีการตรวจวัด	ความถี่	ช่วงเวลาทำการตรวจวัด (พ.ศ. 2566)												หมายเหตุ
			ม.ค.	ก.พ.	มี.ค.	เม.ย.	พ.ค.	มิ.ย.	ก.ค.	ส.ค.	ก.ย.	ต.ค.	พ.ย.	ธ.ค.	
4. ระดับเสียงในบรรยากาศ															
1) บ้านวังตาผิน	- Leq 24 hr	1 ครั้ง/ปี							○						-
2) ชุมชนในพื้นที่โครงการ									○						
5. เศรษฐกิจ-สังคม															
การจัดทำแบบสอบถามผู้นำชุมชนและหัวหน้าครัวเรือน	-	1 ครั้ง/ปี			●										-

หมายเหตุ : ● ดำเนินงานตามแผนตรวจวัดคุณภาพสิ่งแวดล้อมในช่วงเวลาที่กำหนด

○ แผนตรวจวัดคุณภาพสิ่งแวดล้อม